



MINISTÈRE DE L'AGRICULTURE,
DE L'ALIMENTATION, DE LA PÊCHE ET DES AFFAIRES RURALES

<p>Direction générale de la forêt et des affaires rurales Sous-direction de la forêt et du bois Bureau de l'orientation de la sylviculture Adresse : 19 avenue du Maine 75732 Paris cedex 15 Tél. : 01 49 55 51 26 Fax : 01 49 55 84 06</p>	<p>NOTE DE SERVICE DGFAR/SDFB/N2004-5022 Date: 27 juillet 2004</p>
-------------------------------------------------------------------------------------------------------------------------------------------------------------------------------------------------------------------------------------------------------------------------------------------------------------------------------	---------------------------------------------------------------------------------------------------

Date de mise en application : immédiate

Le Ministre de l'agriculture, de l'alimentation, de la
pêche et des affaires rurales
à

Nombre d'annexes : 7 tableaux

Mesdames et Messieurs les Préfets
de région et de département

Objet :

Synthèse des résultats de l'enquête statistique 2002-2003 sur la production et la vente de plants forestiers en pépinières, rédigée par le Cemagref. Document joint à la présente circulaire.

Résumé :

L'enquête statistique sur les pépinières forestières 2002-2003 fait apparaître une deuxième année consécutive de reprise de l'activité, après un minimum atteint, suite aux tempêtes de fin décembre 1999, lors de la campagne 2000-2001. Cette reprise concerne avant tout les plants résineux, qui en progressant de 14 % atteignent désormais 71% du marché. A contrario, les ventes de plants feuillus diminuent de 7%. Notons également qu'en trois campagnes, la part des plants vendus en godet est passée de 28 à 40% de part de marché du plant forestier. Ce secteur d'activité est exportateur net.

MOTS-CLES :

Statistiques nationales – production de plants forestiers – pépinières forestières

La Sous-directrice de la forêt et du bois,

Claire HUBERT

DESTINATAIRES pour information	
Préfets de région et de département Directeurs régionaux de l'agriculture et de la forêt Directeurs départementaux de l'agriculture et de la forêt Directeur général de l'Office National des Forêts Association nationale des CRPF Centres régionaux de la propriété forestière (CRPF) Syndicat national des pépiniéristes forestiers Syndicat des récoltants et marchands de graines forestières Union nationale des syndicats d'entrepreneurs paysagistes et reboiseurs de France (UNEP) Fédération Nationale des Entrepreneurs de Travaux Agricoles, Ruraux et Forestiers (FNETARF) Fédération nationale des entreprises de travaux forestiers	Fédération nationale des syndicats de propriétaires forestiers sylviculteurs Fédération nationale des communes forestières de France Union de la coopération forestière française Association des sociétés et groupements fonciers forestiers (ASSFOR) Compagnie nationale des ingénieurs et experts forestiers, et experts en bois (CNIEFEB) Institut pour le développement forestier CEMAGREF INRA ENGREF AFOCEL Inventaire forestier national Conseil Général du GREF

Appui technique et réglementaire 2004 : Matériels forestiers de reproduction

Arrêté n° 61.45.80.20/04 notifié le 3 Mars 2004

Synthèse des résultats de l'enquête « Statistiques sur la production et la vente de plants forestiers en pépinières »

Marie BALTZINGER

Département Gestion des Territoires
Unité de Recherche Ecosystèmes Forestiers

Groupement de Nogent-sur-Vernisson
Domaine des Barres
45290 Nogent-sur-Vernisson

Tél. 02 38 95 03 30 - Fax 02 38 95 03 46

Juin 2004

Introduction

Les résultats présentés dans ce document sont issus de l'enquête annuelle de branche 'statistiques sur la production et la vente de plants forestiers en pépinières', réalisée auprès des pépiniéristes de chaque région par la DRAF/Service régional de la forêt et du bois (SRFB). Il convient d'insister sur le fait que seules les pépinières forestières sont enquêtées, alors que les entreprises de reboisement ne le sont pas. Par conséquent, il s'agit de résultats partiels, mais qui permettent toutefois d'appréhender les grandes tendances du marché des plants forestiers, en France, pour la campagne 2002-2003 (du 1^{er} juillet 2002 au 30 juin 2003).

Cette synthèse a été confiée au Cemagref par la DGFAR, dans le cadre d'une convention d'appui technique. Elle s'articule autour de quatre grands thèmes :

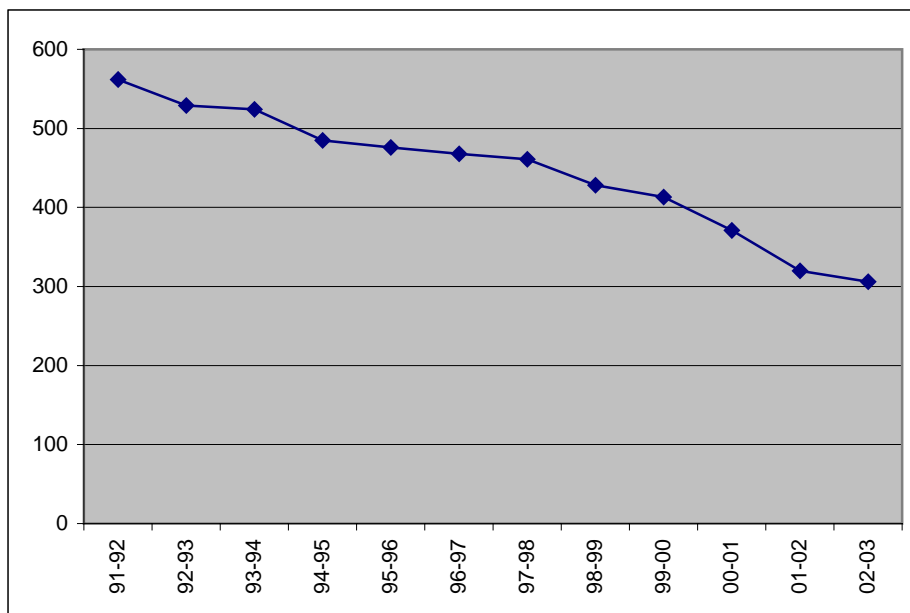
- les pépinières de production de plants forestiers ;
- la répartition de la production par types d'essences et de plants selon les régions ;
- les importations/exportations de plants forestiers ;
- les grandes tendances du marché national des plants forestiers selon les espèces.

I Structure de l'appareil de production et surfaces selon les essences

I-1 Evolution du nombre et du type de pépinières :

La diminution du nombre de pépinières forestières se poursuit : 4% des entreprises ont disparu entre 2002 et 2003.

Figure n°1 : Evolution du nombre de pépinières entre 1991 et 2003



La production française est assurée en 2003 par 306 pépinières forestières, dont 298 pépinières privées, 6 pépinières ONF et 2 pépinières administratives en Corse et dans le Limousin.

I-2 Evolution des surfaces de culture :

La surface totale cultivée, toutes essences confondues diminue de 11 %. Elle passe de 1008 ha en 2002 à 902 ha en 2003. La surface moyenne cultivée par pépinière est de 2,9 ha.

La répartition des affectations des surfaces en résineux, peupliers ou autres feuillus n'évolue pas entre 2002 et 2003.

Figure n°2 : Surface cultivée en 2001/2002

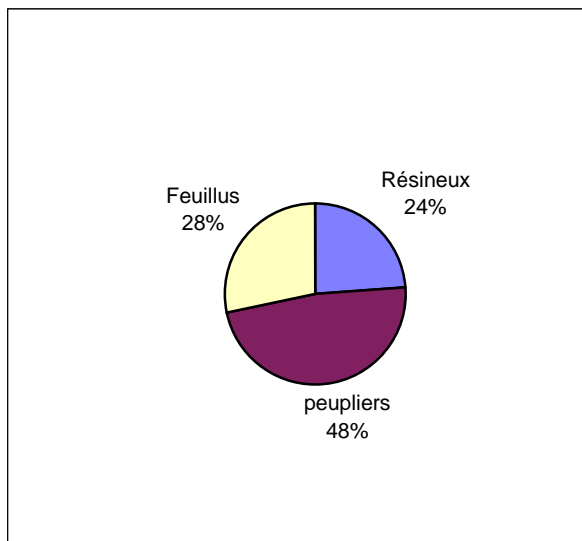


Figure n°3 : Surface cultivée en 2002/2003

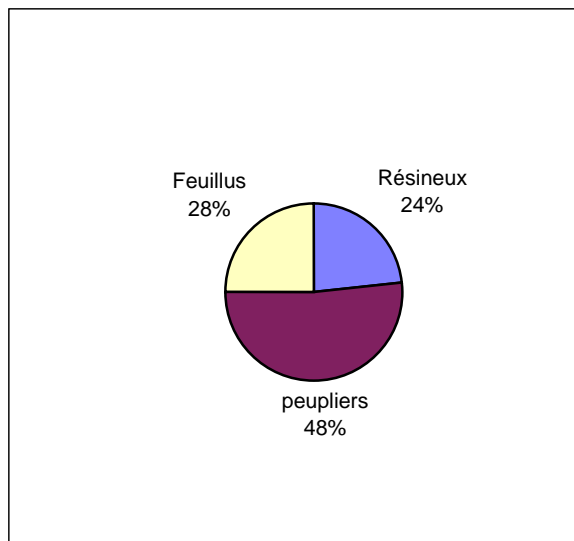
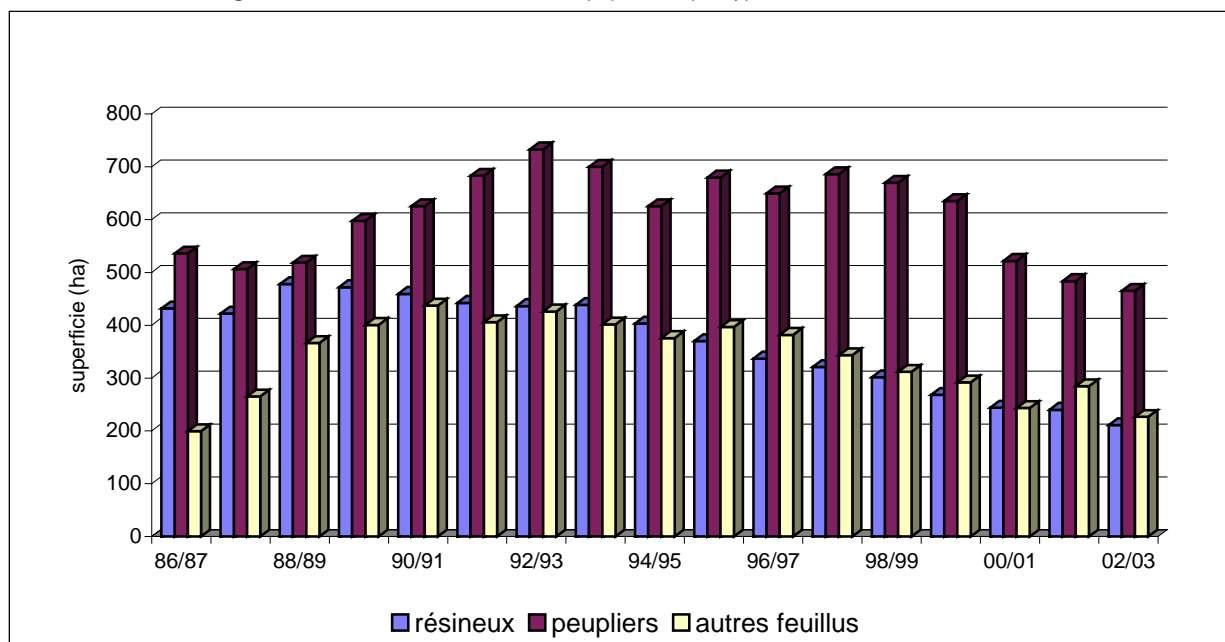


Figure n°4 : Evolution des surfaces de pépinières par type d'essence, de 1987 à 2003



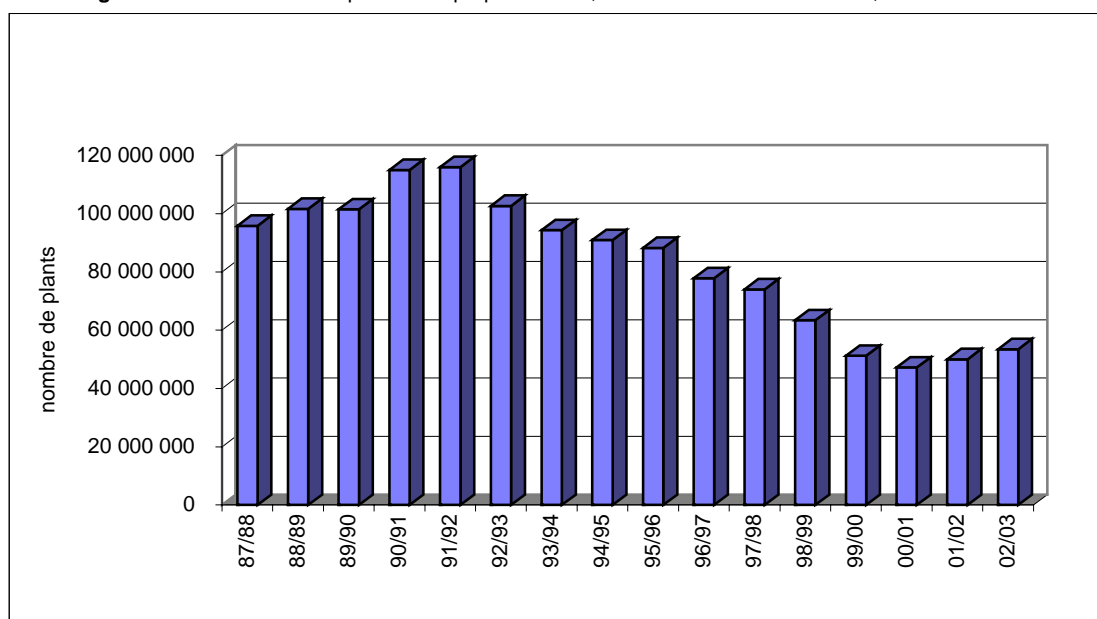
II Production propre ⁽¹⁾ vendue

(⁽¹⁾ Hors importations : production propre + importations = produits commercialisés).

II-1 Production propre vendue par région

La production française commercialisée entre 2002 et 2003 augmente légèrement pour la seconde année consécutive : 53 millions de plants ont été vendus lors de la campagne 2002-2003.

Figure n°5 : Evolution de la production propre vendue, toutes essences confondues, de 1988 à 2003.

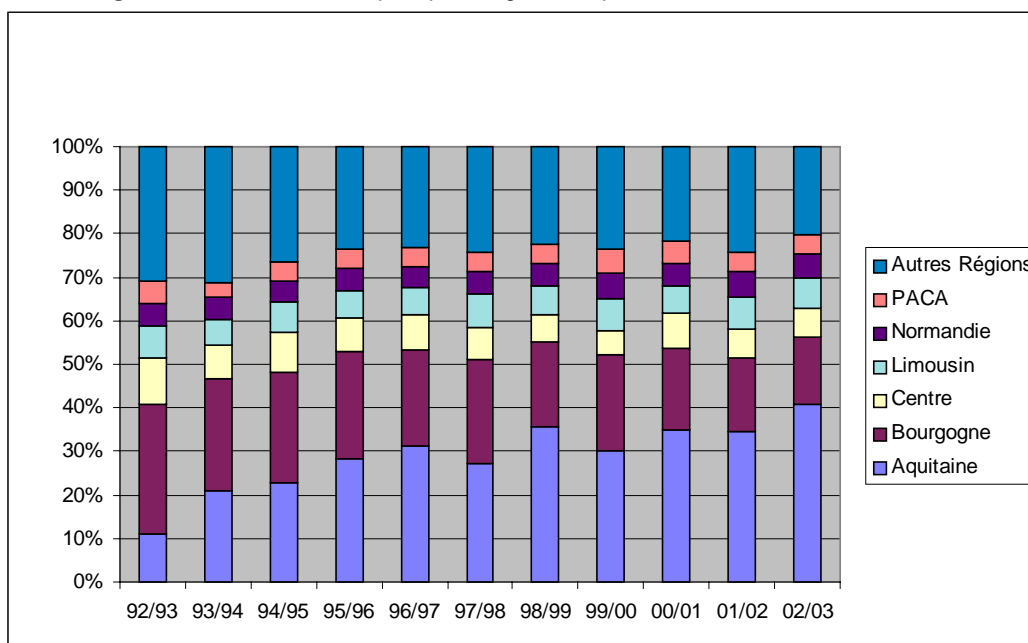


Cette reprise, qui fait suite à une contraction du marché de 60% en dix ans, entre 1991/1992 et 2000/2001, se répartit inégalement selon les régions : d'une manière générale, les contributions des différentes régions continuent d'évoluer selon les mêmes grandes tendances que celles observées au cours des dernières campagnes. L'augmentation de la production propre vendue profite essentiellement à la région Aquitaine, qui représente à elle seule 41% des plants produits et vendus en France pour la campagne 2002-2003. Ce chiffre est en augmentation par rapport à 2002. A contrario, la participation de la région Bourgogne ne cesse de diminuer pour atteindre, en 2003, 15% de la production propre vendue au niveau national (contre 18% en 2002 et 20% en 2000).

Les deux régions Aquitaine et Bourgogne représentent, comme les années précédentes, 56% de la production propre vendue.

En outre, les régions Centre, Limousin, Normandie (Haute et Basse) et PACA constituent les autres pôles, avec environ 6% chacune à la production propre vendue. Ces contributions sont relativement stables d'année en année, depuis plus de dix ans.

Figure n°6 : Contribution des principales régions à la production nationale, de 1993 à 2003



II-2 Production propre vendue par type de plants

La part des ventes de plants en godets dans la production propre vendue totale est en augmentation depuis 4 ans. Pour la campagne 2002-2003, cette contribution s'élève à 40% de la production propre vendue. Alors qu'en 1999/2000, moins de 14 millions de plants en godets produits en France avaient été commercialisés, ce chiffre est passé à près de 21 millions en 2003 (15 millions en 2001, 17 millions en 2002).

Traditionnellement, on produit et on vend plus de résineux en godets que de feuillus. Les résineux représentent ainsi 90% de la production de plants en godets pour la campagne 2002-2003. Notons également que le Pin maritime représente 44% de la production nationale en godets, toutes essences confondues.

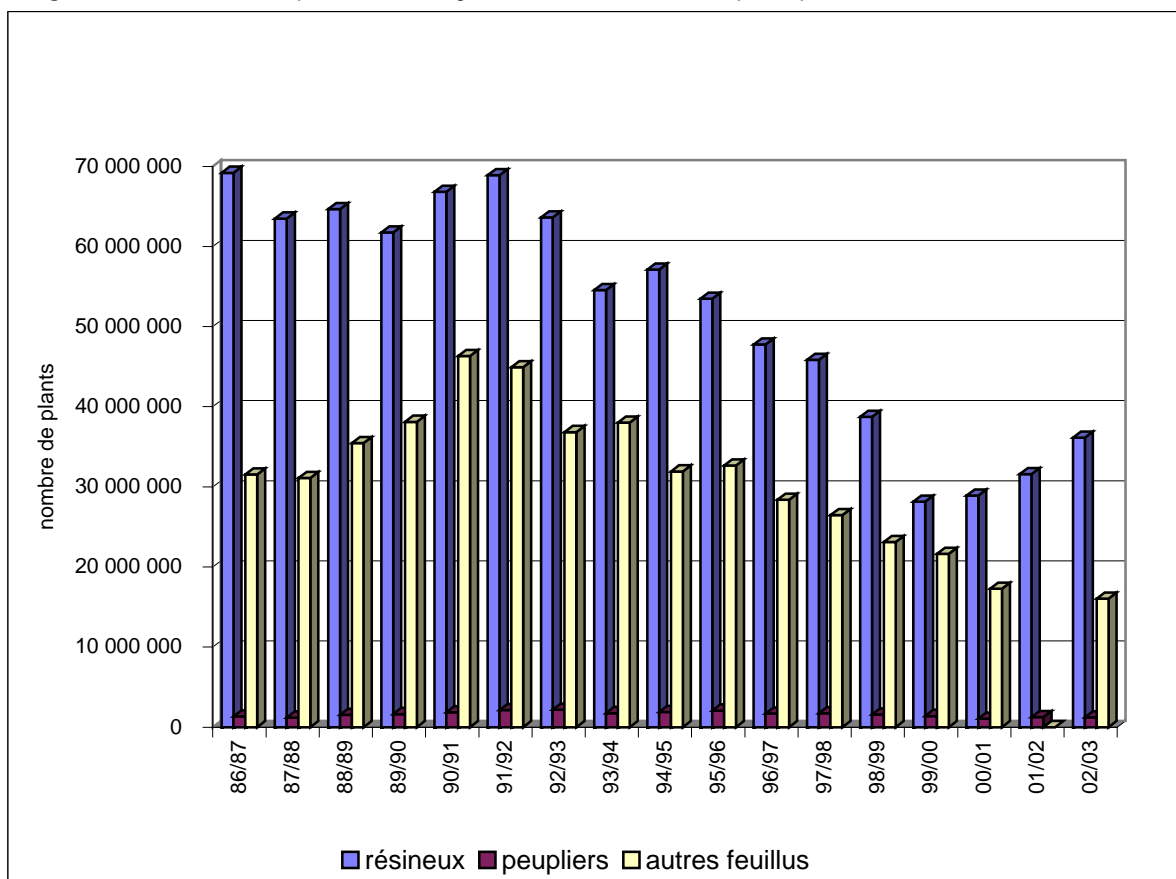
Entre 2002 et 2003, les ventes de plants résineux en godets ont augmenté de 31%. Au contraire, les ventes de plants feuillus en godets, qui avaient augmenté entre 2001 et 2002, ont diminué de 17% entre 2002 et 2003.

En 2003, les plants feuillus en godets ne représentent que 13% du total des plants feuillus produits et vendus (sans tenir compte des plançons de peuplier qui ne sont pas concernés par la technique du godet).

Pour les résineux, 52% des plants vendus sont des plants en godets.

L'Aquitaine représente à elle seule 84% des ventes de plants en godets, loin devant la région PACA (11%). Ces deux régions produisent et vendent donc 95% de la production nationale de plants en godets.

Figure n°7 : Evolution de la part relative des godets sur le nombre total de plants produits et vendus, entre 1997 et 2003



■ résineux ■ peupliers ■ autres feuillus

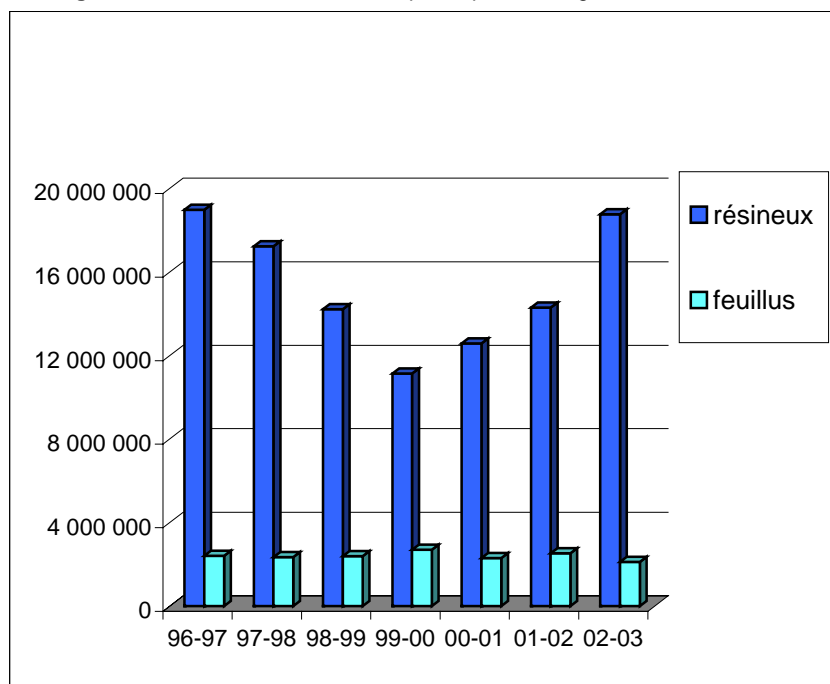
(*Nb de Résineux en godets/Nb total de Résineux vendus

*Nb de Feuillus en Godets/Nb total de Feuillus vendus

*Nb total de plants en godets/Nb total de plants vendus)

Dans tous les cas, on ne comptabilise pas les plançons de peuplier qui ne sont pas produits en godets

Figure n°8 : Evolution du nombre de plants produits en godets de 1997 à 2003



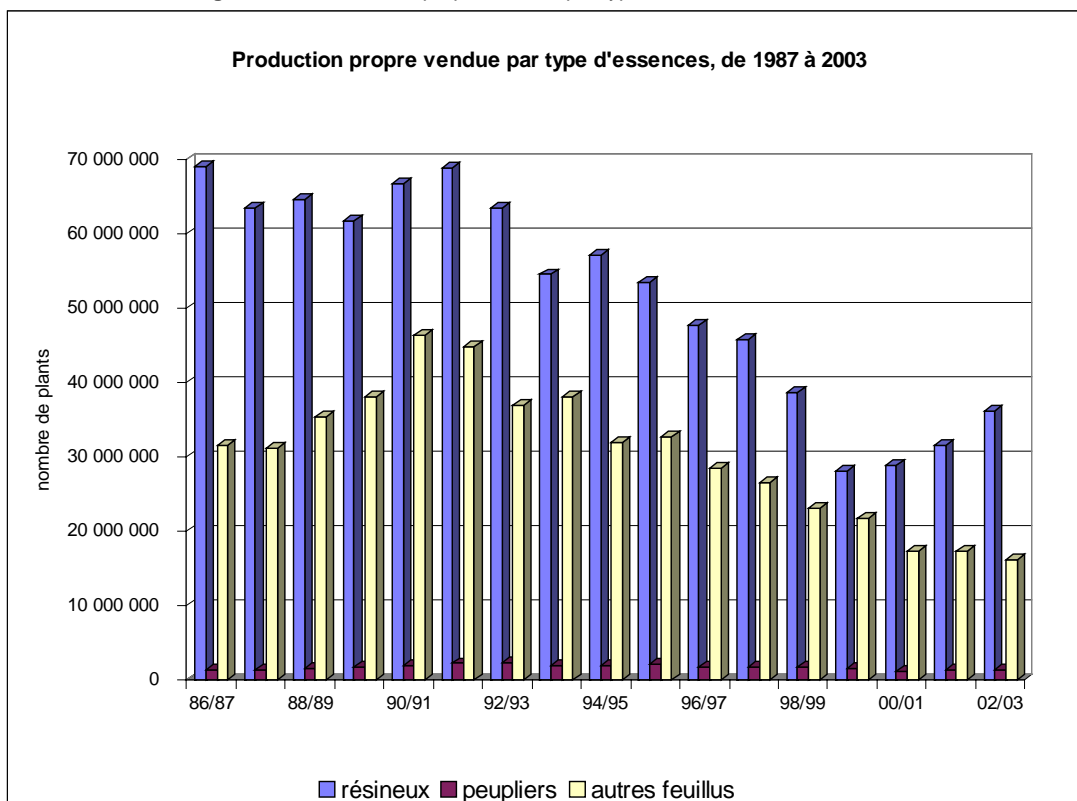
II-3 Production propre vendue par type d'essences

Entre 2002 et 2003, la production propre vendue (production hors importations et négoce de plants entre pépinières) a augmenté de 3 millions de plants, pour atteindre **53 millions de plants produits et vendus en 2003** ; ce qui représente une augmentation de 7% par rapport à 2002.

Cette augmentation de la production propre vendue est en fait liée à la forte augmentation des ventes de plants résineux : +14% entre 2002 et 2003. Au contraire, les ventes de plants feuillus ont diminué de 7% pour cette même période. Pour la campagne 2002-2003, 36 millions de plants résineux ont été produits et vendus en France, et 16 millions de plants feuillus. Les ventes de plants résineux augmentent ainsi pour la troisième année consécutive.

En ce qui concerne le commerce des plançons de peuplier, après avoir connu une hausse en 2002, le volume de plants produits et vendus en 2003 se stabilise autour de 1,23 millions.

Figure n°9 : Production propre vendue par type d'essence, de 1987 à 2003



III Imports-exports

Les figures 10 et 11 suivantes illustrent les flux de plants considérés par cette enquête. Les plants proviennent soit de France (production en France) soit de l'étranger (importation). Ils sont soit vendus, en France ou à l'étranger, soit détruits.

Figure n°10 : 61 millions de plants produits en France ou importés, en 2002/03

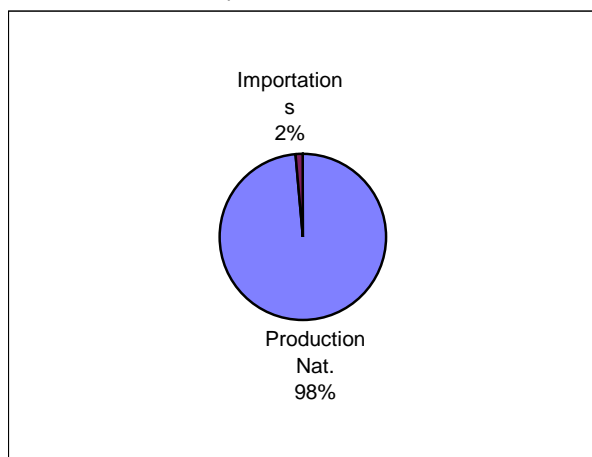
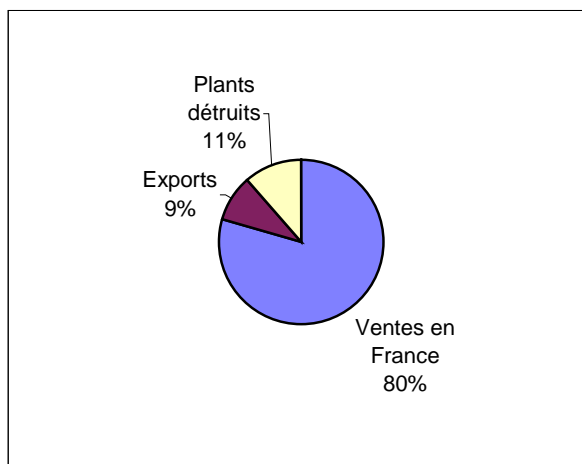


Figure n°11 : 61 millions de plants vendus en France, exportés ou détruits, en 2002/03



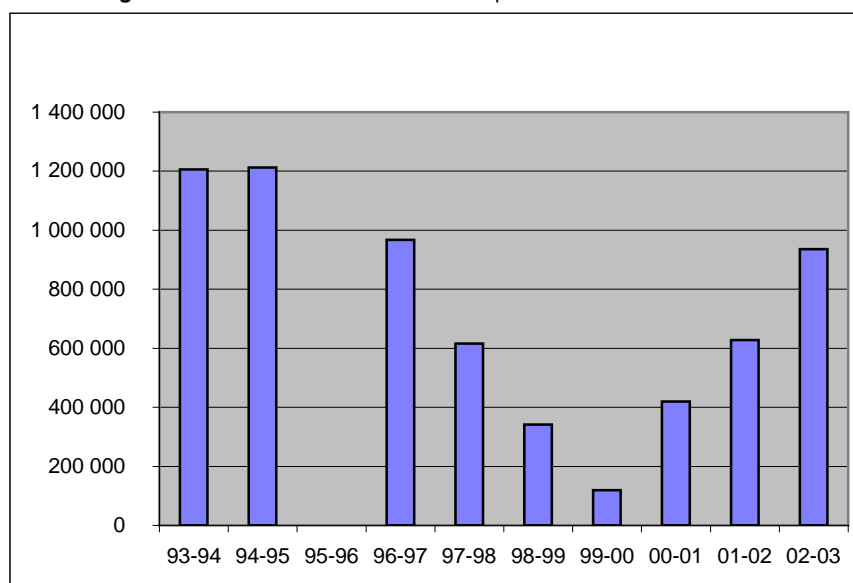
La France demeure un pays exportateur net de plants forestiers. Ce secteur contribue à l'excédent de la balance commerciale. **Les exportations représentent 596% des importations.**

On constate, **pour la campagne 2002-2003, que la part des importations est toujours très faible (2% des ventes)**, bien qu'elle soit en progression relative depuis 2000. En 2003, 936 000 plants ont été importés, soit 300 000 de plus qu'en 2001 (+49%).

Cette augmentation des importations est imputable pour 71% aux résineux contre 30% pour les feuillus. Parmi les résineux, le sapin de Nordmann (10% des plants importés) et le Mélèze d'Europe (11%) contribuent respectivement pour 29% et 28% à l'augmentation des importations entre 2002 et 2003. Pour autant, la France n'en demeure pas moins un pays exportateur net de Mélèze d'Europe, de Sapin de Nordman, et de résineux en général. Ainsi, les exportations dépassent largement les importations pour ces essences.

Si les importations de plants feuillus évoluent moins entre 2002 et 2003, il faut néanmoins remarquer qu'elles représentent toujours en 2003 la majeure partie des importations (640 000 plants, soit 69% des importations toutes essences confondues). Le Chêne sessile et le Merisier représentent respectivement 33% et 11% du total des plants importés en France, même si, dans le cas du Merisier, les exportations dépassent largement les importations. En revanche, le rapport exports/imports pour le Chêne sessile était, en 2002-2003 de 56%, ce qui fait de la France un pays importateur net de plants de Chêne sessile.

Figure n°12 : Evolution du volume des importations entre 1994 et 2003



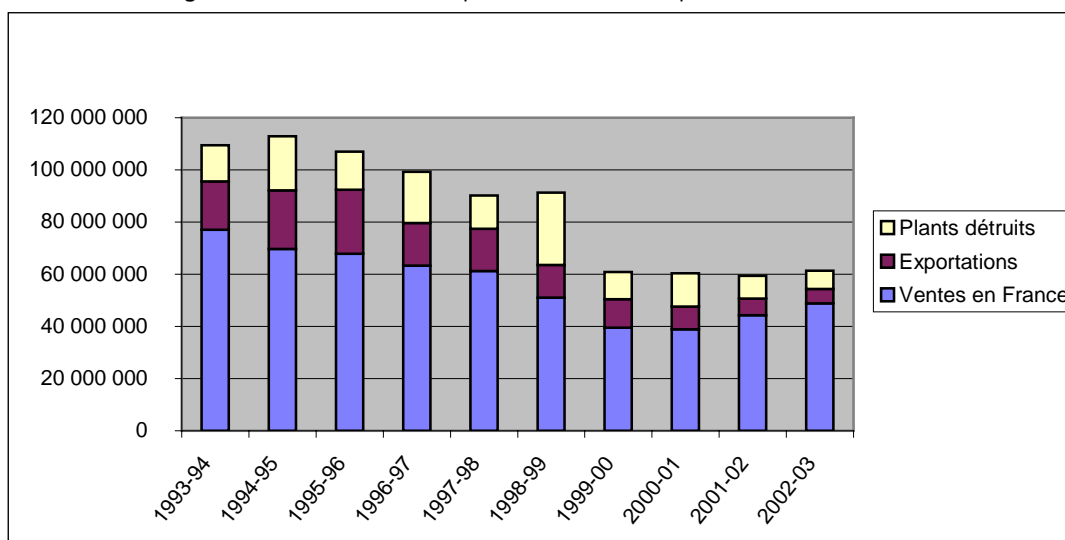
Les exportations représentent 10% des ventes, soit 9% du volume des plants produits. **En 2003, 5,6 millions de plants ont été exportés, soit 800 000 plants de moins qu'en 2002 (-12%).**

Cette diminution des exportations est essentiellement liée à la diminution des exportations de plants feuillus, et plus particulièrement à la diminution considérable des exportations de chêne pédonculé entre 2002 et 2003. Celles-ci chutent en effet de 81% entre 2002 et 2003, soit – 1 million de plants. Elles passent de 27% à 5% du total des exportations.

Les essences exportées en 2003 sont néanmoins majoritairement des feuillus (65%). Parmi les feuillus, l'Aulne glutineux représente 18% des exportations toutes essences confondues, et le hêtre 10%. Chez les résineux, le douglas vert représente 10% des exportations totales.

La diminution globale des exportations est un phénomène qui avait déjà été observé les années précédentes. On peut cependant penser que la baisse des exportations en 2003 est à mettre en relation avec la diminution du nombre de plants détruits faute de débouchés, ainsi qu'avec l'augmentation parallèle du nombre de plants vendus en France (voir figure ci-dessous). Autrement dit, les ventes en France ayant augmenté, le marché français aurait absorbé une part plus importante de la production nationale ; production nationale qui, elle, a tendance à se stabiliser.

Figure n°13 : Evolution de la répartition du volume de plants entre 1994 et 2003



IV Evolution des ventes en France, par essence

Les ventes aux reboiseurs français augmentent pour la deuxième année consécutive : 48,8 millions de plants ont été vendus en France en 2003, soit 4 millions de plus qu'en 2002, ce qui représente une hausse de 10%.

Cette augmentation des ventes est liée à l'augmentation des ventes de plants résineux qui surcompense une baisse des ventes de plants feuillus. Avec 34 millions de plants vendus, les résineux représentent pour cette campagne 71% des plants vendus en France (+17% par rapport à 2001-2002).

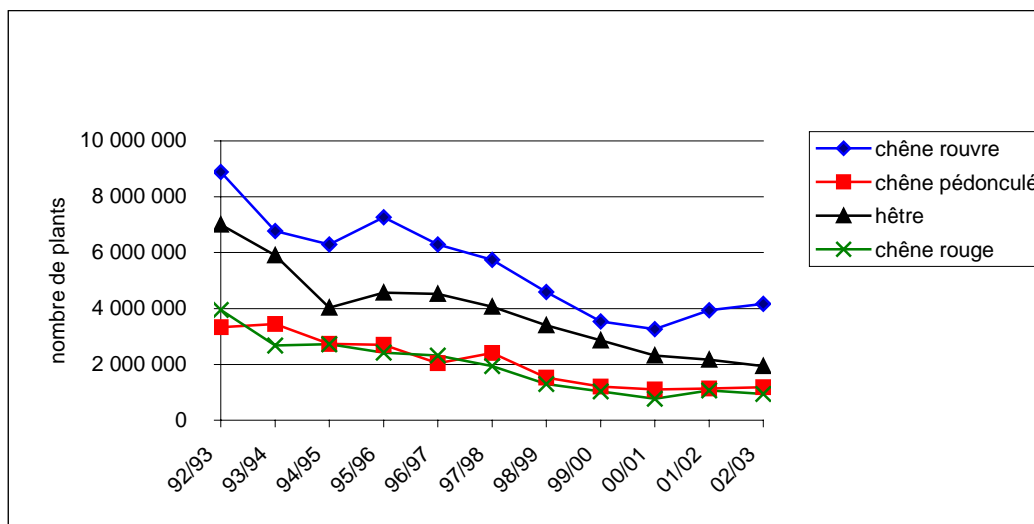
IV-1 Evolution du marché national des plants feuillus

Après une augmentation en 2002, les ventes de plants feuillus ont légèrement diminué en 2003 (-3%). 13 millions de plants feuillus ont été vendus en France en 2003, soit 400 000 de moins qu'en 2002.

Cette stagnation du marché français des plants feuillus se traduit différemment selon les essences ; le Chêne sessile et le Chêne pédonculé ont vu leurs ventes augmenter respectivement de 6% et 5% entre 2002 et 2003, alors que les ventes de hêtre enregistraient une baisse de 7% pour la même période. Les ventes de Chêne rouge ont quand à elles diminué de 12% par rapport à la campagne précédente.

Les propriétaires forestiers français ont manifesté, pour la seconde année consécutive, un intérêt certain pour le Chêne sessile. Précisons que les importations ne représentent que 7% du total des ventes en France de Chêne sessile. La production nationale et les importations ont progressé de concert. Les ventes en France (4 166 000 plants vendus en 2002-2003) ont dépassé le niveau qui était le leur avant la tempête de fin 1999.

Figure n°14 : Evolution des ventes en France des quatre principales essences feuillues, de 1993 à 2003

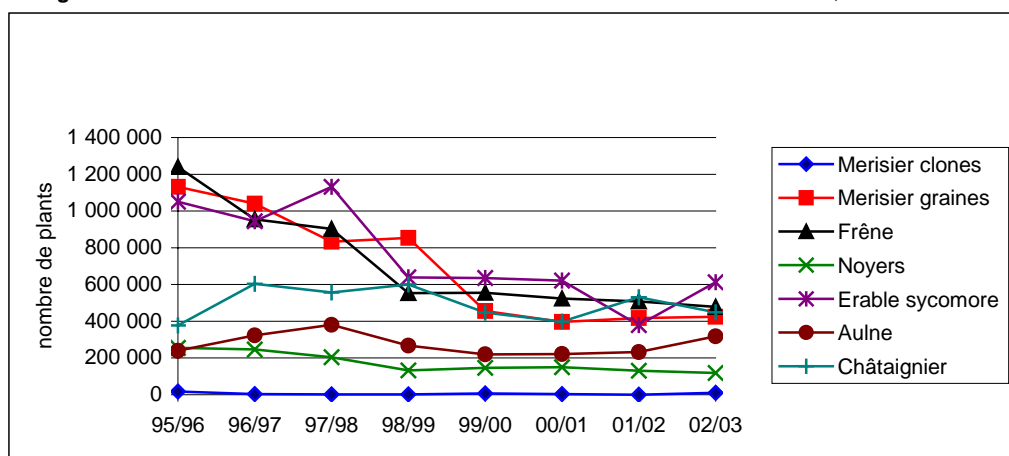


Parmi les essences feuillues secondaires, deux ont connu, en 2003, des évolutions significatives. Il s'agit de l'Erable sycomore, dont les ventes ont augmenté de 62% et de l'Aulne glutineux (+32%). S'agissant de l'Erable sycomore, notons que cette essence avait connu une baisse de 39% entre 2001 et 2002. Les ventes en 2003 sont ainsi revenues à leur niveau de 2001.

A contrario, les ventes de Châtaignier enregistrent une baisse de 16% par rapport à la campagne 2001-2002.

Pour les autres essences feuillues, le niveau des ventes n'évolue pas de façon marquée, bien que la tendance générale soit plutôt à la diminution.

Figure n°15 : Evolution des ventes en France de six essences feuillues secondaires, de 1996 à 2003



IV-2 Evolution du marché national des plants résineux

Entre 2002 et 2003, les ventes en France de plants résineux ont connu une augmentation de 17% pour atteindre 34,5 (soit 5 millions de plus qu'en 2002). Cette augmentation confirme la tendance déjà observée

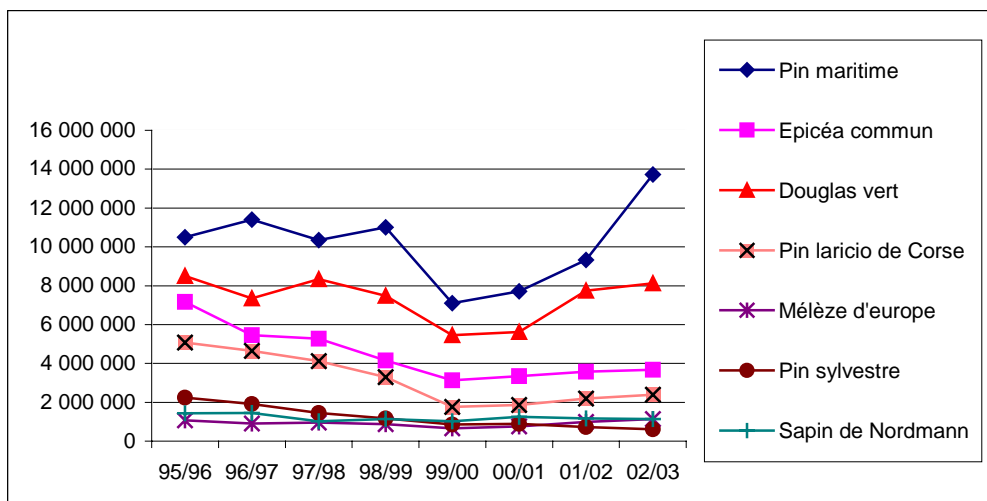
lors des deux campagnes précédentes. Le niveau des ventes résineuses reste toutefois inférieur à celui de 1998-99.

Le marché est tiré par le Pin maritime, qui a progressé de 47% entre 2002 et 2003, et approche désormais la barre des 14 millions de plants vendus, un niveau de vente jamais atteint depuis 1995.

Les ventes de plants de Douglas vert ont augmenté dans une moindre mesure (+5%). Le niveau des ventes atteint en 2003 étant comparable à celui de 1997-98.

Les ventes de plants ont continué d'augmenter pour l'Epicéa commun (+3%), le Mélèze d'Europe (+14%) et le Pin laricio de Corse (+9%). S'agissant de l'Epicéa commun, il faut noter qu'une grande partie des plants est destinée à la production de sapins de Noël. Il en va de même pour les ventes de Sapin de Nordmann, qui diminuent légèrement (-2%), tandis que les ventes de Pin sylvestre n'ont jamais été aussi basses (-16% à 643 000 plants).

Figure n°16 : Evolution des ventes en France des sept principales essences résineuses, de 1996 à 2003



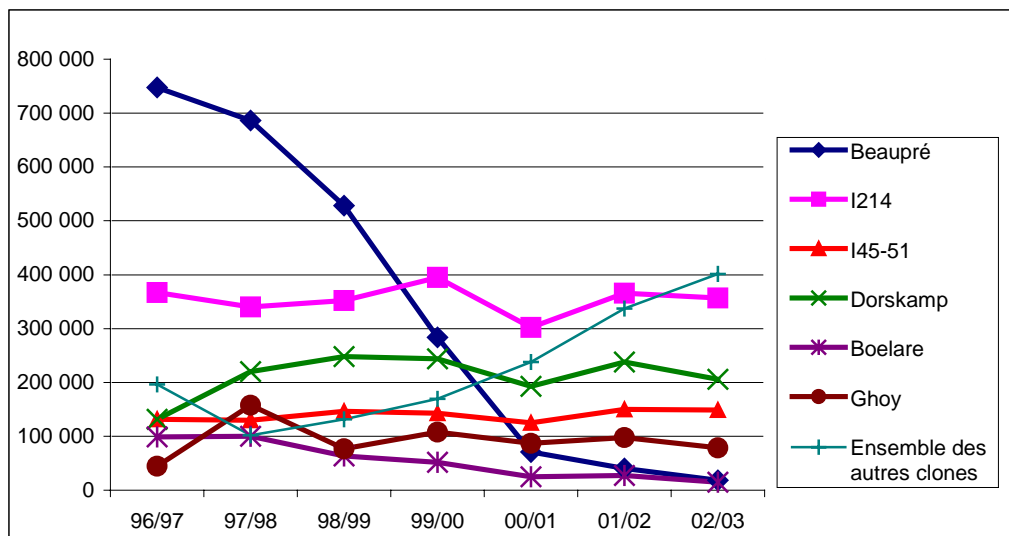
IV-3 Evolution du marché national des plançons de peupliers

Après l'amélioration du marché des plançons de peuplier constatée en 2002, l'année 2003 se caractérise par un léger repli à 1,22 millions de plants, soit 32 000 de moins qu'en 2002 (-3%).

A l'exception de 'Koster', 'Flevo', 'Hoogvorst' et 'Gaver', la plupart des cultivars voient leurs ventes stagner ou régresser.

On constate depuis plusieurs années déjà une forte augmentation des ventes de la catégorie 'autres clones' ; ce qui traduit un souci de diversification de la part des populteurs.

Figure n°17 : Evolution des ventes des six principaux cultivars de peuplier, de 1997 à 2003



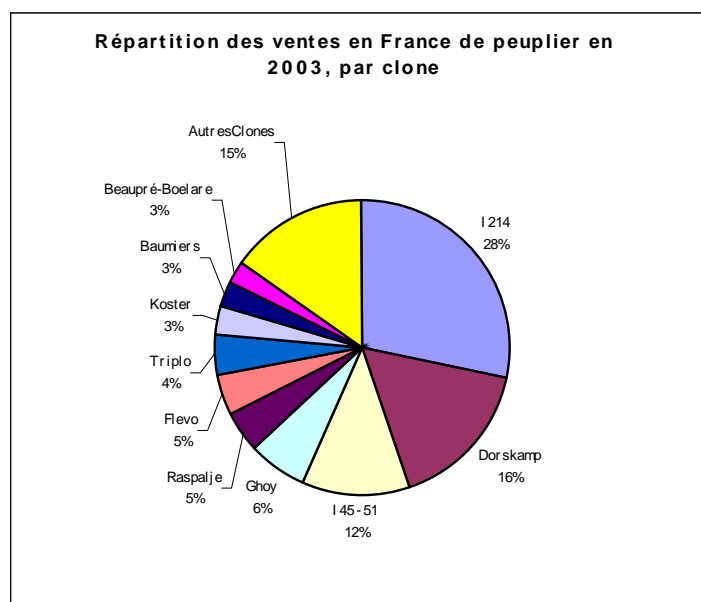
Cet effort de diversification doit cependant être poursuivi afin de réduire la vulnérabilité de la populture française à l'égard des parasites.

Lors de la campagne 2002-2003, 60% des plançons de peupliers vendus appartenait à seulement trois clones différents : 'I-214' (29% des plants), 'Dorskamp' (19%) et 'I-45-51' (12%). Comme en témoignent les dégâts récemment constatés sur 'Beaupré', la faible diversité clonale favorise le développement des parasites et ce d'autant plus rapidement que le cultivar infecté a été planté sur de grandes surfaces. Par précaution, il conviendrait de surveiller la progression des cultivars 'I-214' et 'Dorskamp', particulièrement dans certaines régions.

En effet, le classement des cultivars les plus utilisés varie sensiblement d'une région à l'autre. En Bourgogne, le 'I-214' représentait, en 2003, 53% des ventes de plançons de peuplier. 'I-214' arrive également en tête des ventes en région Champagne Ardennes (40%) et en Midi Pyrénées (24%). En revanche, en Poitou-Charente et en Pays de la Loire, c'est le cultivar 'Dorskamp' qui s'est le mieux vendu avec 38% des ventes sur ces deux régions. Enfin, 'I-45-51' représente 34% des ventes en Aquitaine, pour la campagne 2002-2003.

Ces observations n'apportent pas de nouveauté par rapport à la campagne précédente, si ce n'est l'intérêt toujours plus grand des populteurs bourguignons pour 'I-214'.

Figure n°18 : Répartition des ventes en France de peuplier, en 2003, par cultivar



On constate que le classement des 18 cultivars les plus vendus évolue peu entre les campagnes 2001-02 et 2002-03. La diminution des ventes se répercute sur les clones les plus vendus. Toutefois, certains clones à diffusion plus restreinte voient leurs ventes augmenter sensiblement : **il s'agit en particulier de 'Flevo', 'Koster', 'Triplo', 'Hoogvorst' et 'Gaver'**. 'Triplo', notamment, passe de la 13^{ème} à la 7^{ème} place, 'Koster' de la 11^{ème} à la 8^{ème} et 'Hoogvorst' de la 16^{ème} à la 11^{ème}. Les ventes de 'Beaupré', 'Boelare' et 'Unal' continuent de chuter.

Cultivars ou groupes de cultivars vendus en France		Nombre de plançons vendus						Evolution 2002/2003	
		2001-2002	Part en%	2001-02	Part en %	2002-03	Part en %	En volume	En %
1	I-214	305 700	29%	365 402	29%	357 525	29%	-7 877	-2%
2	Dorskamp	192 900	18%	237 814	19%	206 039	17%	- 31 775	-13%
3	I-45-51	124 800	12%	149 638	12%	149 023	12%	-615	0%
4	Ghoy	87 600	8%	97 708	8%	78 517	6%	-19 191	-20%
5	Beaupré	70 500	7%	40 542	3%	18 339	1%	-22 203	-55%
6	Raspalje	51 300	5%	66 758	5%	59 646	5%	-7 112	-11%
7	Flevo	28 000	3%	51 507	4%	57 615	5%	6 108	+12
8	Boelare	25 200	2%	27 546	2%	14 990	1%	-12 556	-46%
9	Unal	24 900	2%	24 477	2%	15 503	1%	-8 974	-37%
10	Blanc du Poitou	23 200	2%	25 239	2%	27 567	2%	2 328	+9%
11	Koster	21 800	2%	38 387	3%	52 089	4%	13 702	+36%
12	Baumiers	19 100	2%	36 103	3%	34 731	3%	-1 372	-4%
13	Triplo	17 400	2%	33 863	3%	55 182	4%	21 319	+63%
14	Deltoïdes	13 200	1%	14 582	1%	17 041	1%	1 217	+8%
15	Robusta	9 900	1%	8 154	1%	5 805	0%	-2 349	-29%
16	Hoogvorst	9 600	1%	4 969	0%	18 740	2%	13 771	+277%
17	Hazendans	7 800	1%	2 108	0%	4 304	0%	2 196	+104%
18	Gaver	6 200	1%	9 758	1%	12 979	1%	3 221	+33%
Total des 18 cultivars les plus vendus		1 039 100	99%	1 240 451	98%	1 185 635	96%	-50 162	-4%
Total des ventes en France		1 048 900	100%	1 048 900	100%	1 228 159	100%	-26 874	-2%

V Destination des plants

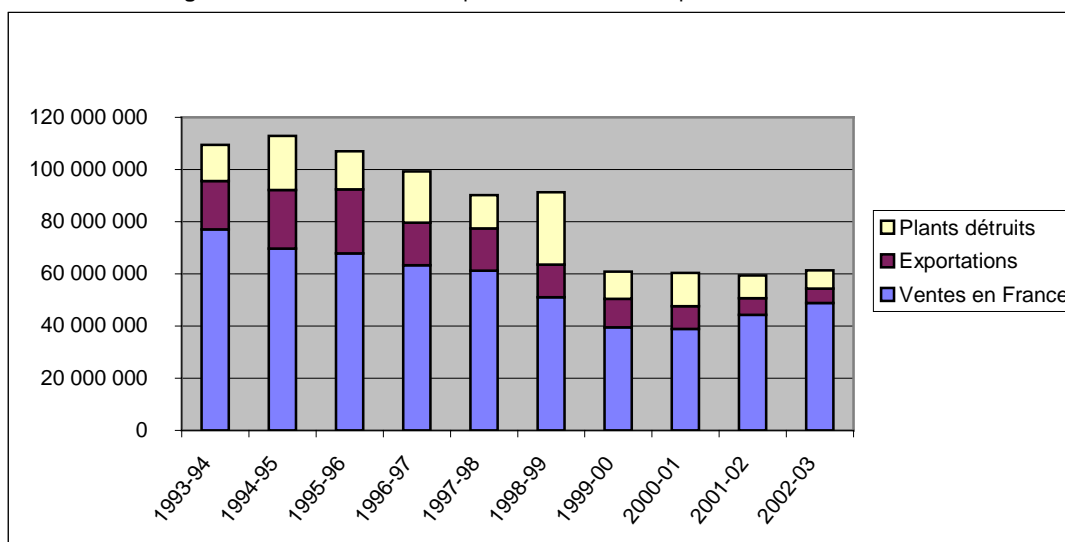
Lors de la campagne 2002-03, les ventes en France ont augmenté de 10% par rapport à 2001-02. 48,8 millions de plants ont été vendus en France en 2002-03, soit 4,5 millions de plus qu'en 2001-02. Cette augmentation des ventes est due aux résineux, qui ont vu leurs ventes augmenter de 17%, alors que dans le même temps, les ventes de feuillus diminuaient de 3%.

Le nombre de plants exportés a diminué de 12%, et le nombre de plants détruits de 20%.

Entre les campagnes 2001-02 et 2002-03, le volume total de plants produits en France ou importés évolue peu (+3%), et reste voisin de 60 millions de plants. Ainsi, les pépiniéristes ont recentré leur production sur les besoins français ; la marge diminue entre le volume de plants produits ou importés, et le nombre de plants effectivement vendus en France.

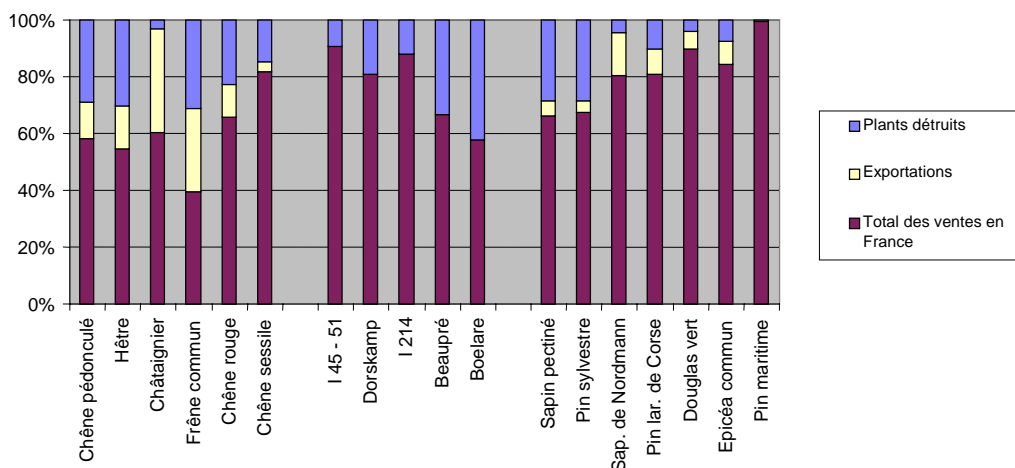
La figure n°13, déjà présentée page 9 illustre bien l'évolution de la destination des plants, depuis 1994.

Figure n°13 : Evolution de la répartition du volume de plants entre 1994 et 2003



Pour cette campagne, nous observons notamment que la demande portant sur les cultivars de peuplier 'Beaupré' et 'Boelare' diminue encore plus vite que la production nationale. Il en résulte une proportion substantielle de plants détruits par rapport à la production nationale (33% pour 'Beaupré', et 42% pour 'Boelare').

Figure n° 19 : Part des différentes destinations pour les principales essences concernées par les destructions de plants et les exportations, en 2002-2003



Le niveau de destruction des plants reste significatif pour le Frêne commun, le Hêtre, le Chêne pédonculé, le Sapin pectiné et le Pin sylvestre (aux alentours de 30% de la production nationale). Cela représente concrètement plus d'un million de plants détruits pour le Hêtre, 755 000 plants de Chêne et 376 400 plants de Frêne. Chez les résineux, 248 600 plants détruits pour le Sapin pectiné, et 258 000 pour le Pin sylvestre. Cet indicateur est particulièrement révélateur de l'adéquation ou non entre l'offre et la demande de plants, essence par essence. **Il apparaît notamment que l'essence la plus vendue, le Pin maritime, voit l'intégralité de sa production commercialisée, sans aucune destruction de plant en fin de campagne.**

VI Prévisions pour la campagne 2003/2004

Comme pour la campagne précédente, les prévisions annoncées pour la campagne suivante dépassent la production de l'année en cours. Elles représentent en moyenne 1,6 fois la production de 2002-2003 pour les essences feuillues et résineuses. Ces prévisions incluent en fait à la fois des nouveaux semis et une partie des invendus de la campagne 2002-2003 qui ont été conservés. Elles donnent une indication sur le stock de plants susceptibles d'être disponibles dans les pépinières pour la prochaine campagne de commercialisation.

Conclusion

Après le marasme de la période 2000-2002, le marché des plants forestiers en France progresse à nouveau. Pour autant les volumes de plants vendus en France en 2002-2003 restent largement en deçà du niveau des ventes du début des années 1990. La question demeure de savoir si cette embellie va perdurer dans les années à venir.

Le 22 juin 2004

Marie Baltzinger

2002/2003

TABLEAU I
TYPES DES PEPINIÈRES ET SURFACE SELON LES ESSENCES PROPOSÉES 2001-2002
 (surfaces en hectares)

	pépinières privées	pépinières ONF et administratives	total
Nombre de pépinières	299,00	7	306
Surface totale	891,71	10,48	902,19
Résineux	210,03	0,56	210,59
Feuillus	217,34	9,2	226,54
Peupliers	464,16	0,9	465,06
Moyenne/pépinière	2,98	1,50	2,95

Annexe 2

2002/2003

TABLEAU II
PRODUCTION PROPRE VENDUE PAR REGION

(nombre de plants)

Régions	RESINEUX	PEUPLIERS	AUTRES FEUILLUS	TOTAL		
				Racines nues	Godets	Général
Alsace	808 430	NF	882 410	1 693 530	0	1 693 530
Aquitaine	16 690 111	232 113	4 920 932	4 406 254	17 436 902	21 843 156
Auvergne	1 609 700	NF	42 200	1 654 300	0	1 654 300
Bourgogne	5 233 140	120 975	2 800 050	NF	NF	8 154 165
Bretagne	372 300	14 300	288 900	651 600	23 900	675 500
Centre	1 814 615	62 927	1 735 000	NF	NF	3 612 542
Champagne-Ardenne	429 400	189 602	720 555	1 339 557	0	1 339 557
Franche-Comté	698 051	NF	505 915	1 206 400	0	1 206 400
Ile-de-France	0	7 978	0	7 978	0	7 978
Languedoc-Roussillon	NF	NF	NF	NF	NF	NF
Limousin	3 054 060	NF	554 515	3 618 955	0	3 618 955
Lorraine	850 158	6 940	93 115	950 213	0	950 213
Midi-Pyrénées	328 971	136 935	77 057	355 342	187 621	542 963
Nord-Pas-de-Calais	1 000	5 100	193 500	199 600	0	199 600
Normandie	1 248 800	10 062	1 676 965	NF	NF	2 935 827
Pays-de-Loire	NF	90 500	NF	NF	NF	323 010
Picardie	0	154 389	150 762	305 151	0	305 151
Poitou-Charentes	0	132 196	0	132 196	0	132 196
Corse - PACA	1 330 264	0	1 074 170	0	2 404 434	2 404 434
Rhône-Alpes	1 613 704	43 720	152 985	1 687 084	123 325	1 810 409
TOTAL	36 145 284	1 225 641	16 047 461	32 554 564	20 863 822	53 418 386

NF : Donnée non-disponible par respect du secret statistique

Annexe 3

2002/2003

**TABLEAU III
COMMERCE DE PLANTS PAR REGION**

(nombre de plants)

Régions	Production propre vendue	Importations	Total commercialisé	Exportations	Vente aux reboiseurs
Alsace	1 693 530	60 000	1 753 530	38 350	1 715 180
Aquitaine	21 843 156	25 000	21 868 156	3 018 643	18 849 513
Auvergne	1 654 300	0	1 654 300	0	1 654 300
Bourgogne	8 154 165	363 700	8 517 865	1 472 270	7 045 595
Bretagne	675 500	0	675 500	0	675 500
Centre	3 612 542	315 350	3 927 892	314 410	3 613 482
Champagne-Ardenne	1 339 557	15 800	1 355 357	0	1 355 357
Corse	6 234	0	6 234	6 234	0
Franche-Comté	1 206 400	0	1 206 400	0	1 206 400
Ile-de-France	7 978	0	7 978	0	7 978
Languedoc-Roussillon	8 500	0	8 500	0	8 500
Limousin	3 618 955	0	3 618 955	149 000	3 469 955
Lorraine	950 213	25 000	975 213	0	975 213
Midi-Pyrénées	542 963	0	542 963	0	542 963
Nord-Pas-de-Calais	199 600	0	199 600	0	199 600
Normandie (Haute et Basse)	2 935 827	131 200	3 067 027	11 000	3 056 027
Pays-de-Loire	323 010	0	323 010	0	323 010
Picardie	305 151	0	305 151	0	305 151
Poitou-Charentes	132 196	0	132 196	0	132 196
PACA	2 398 200	0	2 398 200	481 200	1 917 000
Rhône-Alpes	1 810 409	0	1 810 409	89 170	1 721 239
TOTAL	53 418 386	936 050	54 354 436	5 580 277	48 774 159

Annexe 4

2002/2003

**TABLEAU IV
TYPE DES PLANTS VENDUS**

(nombre de plants)

CODE	ESSENCE	Production propre vendue			Importations	Total commercialisé	Détruits faute de débouchés	VOLUME TOTAL
		Racines nues	Godets	Total				
1	Aulne glutineux	1 303 498	24 436	1 327 934	4 700	1 332 634	449 500	1 782 134
2	Châtaignier	583 942	43 890	627 832	90 000	717 832	21 500	739 332
3	Chêne pédonculé	1 332 456	110 358	1 442 814	0	1 442 814	589 800	2 032 614
4	Chêne rouge	1 044 176	63 454	1 107 630	1 100	1 108 730	324 300	1 433 030
5	Chêne sessile	3 580 808	449 340	4 030 148	308 000	4 338 148	755 000	5 093 148
6	Erable sycomore	693 637	32 136	725 773	0	725 773	252 275	978 048
7	Frêne commun	791 627	34 560	826 187	0	826 187	376 400	1 202 587
8	Hêtre	2 387 492	100 644	2 488 136	0	2 488 136	1 074 100	3 562 236
9	Merisier clone	0	100	100	0	100	0	100
10	Merisier graine	470 502	81 939	552 441	98 600	651 041	52 567	703 608
11	Noyer hybride	55 673	400	56 073	0	56 073	7 000	63 073
12	Noyer noir	31 525	33	31 558	0	31 558	6 350	37 908
13	Noyer royal	73 599	2 525	76 124	0	76 124	19 500	95 624
14	Autres feuillus	1 589 760	1 164 951	2 754 711	140 200	2 894 911	646 350	3 541 261
Total feuillus		13 938 695	2 108 766	16 047 461	642 600	16 690 061	4 574 642	21 264 703
16	Blanc du Poitou	27 567	0	27 567	0	27 567	9 030	36 597
17	Cima	0	0	0	0	0	0	0
18	Dorskamp	205 659	0	205 659	0	205 659	48 065	253 724
19	Flevo	57 615	0	57 615	0	57 615	13 509	71 124
20	Ghoy	78 417	0	78 417	0	78 417	15 946	94 363
21	I 214	357 125	0	357 125	0	357 125	48 822	405 947
22	I 45 - 51	148 823	0	148 823	0	148 823	15 106	163 929
23	Luisa Avanzo	964	0	964	0	964	1 550	2 514
24	Robusta	5 805	0	5 805	0	5 805	1 951	7 756
25	Tardif de Champ.	25	0	25	0	25	0	25
26	Triplo	55 182	0	55 182	0	55 182	1 309	56 491
27	Beaupré	18 339	0	18 339	0	18 339	9 164	27 503
28	Boelare	14 990	0	14 990	0	14 990	10 960	25 950
29	Donk	500	0	500	0	500	500	1 000
30	Hunnegem	100	0	100	0	100	0	100
31	Unal	15 503	0	15 503	0	15 503	5 323	20 826
32	Baumiers	31 913	0	31 913	0	31 913	1 800	33 713
33	Lux et Carolin	1 530	0	1 530	0	1 530	400	1 930
34	Alcinde, Autres Deltoïdes	15 511	0	15 511	0	15 511	2 442	17 953
35	Autres Clones homologués UE	190 073	0	190 073	1 300	191 373	37 765	229 138
Total peupliers		1 225 641	0	1 225 641	1 300	1 226 941	223 642	1 450 583

2002/2003

**TABLEAU IV (suite)
TYPE DES PLANTS VENDUS**

(nombre de plants)

CODE	ESSENCE	Production propre vendue			Importations	Total commercialisé	Détruits faute de débouchés	VOLUME TOTAL
		Racines nues	Godets	Total				
37	Cèdre de l'Atlas	700	223 203	223 903	0	223 903	18 790	242 693
38	Cèdre du Liban	0	4 241	4 241	0	4 241	1 000	5 241
39	Cyprès tjs vert	8 400	8 403	16 803	0	16 803	4 000	20 803
40	Douglas vert	8 479 622	167 307	8 646 929	67 300	8 714 229	357 740	9 071 969
41	Epicéa commun	3 903 446	128 123	4 031 569	0	4 031 569	329 300	4 360 869
42	Epicéa de Sitka	266 465	3 500	269 965	0	269 965	112 200	382 165
43	Mélèze d'Europe	939 688	230 102	1 169 790	101 000	1 270 790	34 600	1 305 390
44	Mélèze du Japon	145 428	408	145 836	0	145 836	28 000	173 836
45	Mélèze hybride	193 065	7 400	200 465	31 500	231 965	2 000	233 965
46	Pin d'Alep	0	18 900	18 900	0	18 900	2 000	20 900
47	Pin à encens	0	472 520	472 520	0	472 520	0	472 520
48	Pin à crochets	14 000	36 900	50 900	0	50 900	19 800	70 700
49	Pin lar. de Calabre	63 750	183 477	247 227	0	247 227	73 220	320 447
50	Pin lar. de Corse	567 912	2 066 699	2 634 611	0	2 634 611	302 460	2 937 071
51	Pin maritime	0	13 757 012	13 757 012	0	13 757 012	1 400	13 758 412
52	Pin noir d'Autriche	145 425	200 815	346 240	0	346 240	125 490	471 730
53	Pin pignon	0	29 578	29 578	0	29 578	0	29 578
54	Pin sylvestre	370 814	272 245	643 059	0	643 059	258 050	901 109
55	Pin Weymouth	820	518	1 338	0	1 338	14 800	16 138
56	Sap. de Bornmuel.	57 800	4 700	62 500	0	62 500	5 000	67 500
57	Sapin de Grèce	0	3 700	3 700	0	3 700	0	3 700
58	Sap. de Nordmann	1 215 328	53 420	1 268 748	90 000	1 358 748	65 950	1 424 698
59	Sap. de Vancouver	301 935	1 000	302 935	0	302 935	133 000	435 935
60	Sapin pectiné	583 840	43 100	626 940	0	626 940	248 600	875 540
61	Tsuga hétéroph.	835	0	835	0	835	1 800	2 635
62	Autres résineux	130 955	837 785	968 740	2 350	971 090	53 200	1 024 290
Total résineux		17 390 228	18 755 056	36 145 284	292 150	36 437 434	2 192 400	38 629 834
TOTAL GENERAL		32 554 564	20 863 822	53 418 386	936 050	54 354 436	6 990 684	61 345 120

2002/2003

TABLEAU V
PRODUCTION PROPRE VENDUE PAR TYPE DE PEPINIERE

(nombre de plants)

CODE	ESSENCE	Production propre vendue		
		pépinière privées	ONF et administratives	Total
1	Aulne glutineux	1 327 809	125	1 327 934
2	Châtaignier	608 702	19 130	627 832
3	Chêne pédonculé	1 414 064	28 750	1 442 814
4	Chêne rouge	1 088 180	19 450	1 107 630
5	Chêne sessile	3 777 798	252 350	4 030 148
6	Erable sycomore	720 123	5 650	725 773
7	Frêne commun	822 437	3 750	826 187
8	Hêtre	2 167 301	320 835	2 488 136
9	Merisier clone	100	0	100
10	Merisier graine	550 051	2 390	552 441
11	Noyer hybride	56 073	0	56 073
12	Noyer noir	31 558	0	31 558
13	Noyer royal	76 124	0	76 124
14	Autres feuillus	2 742 446	12 265	2 754 711
Total feuillus		15 382 766	664 695	16 047 461
16	Blanc du Poitou	27 567	0	27 567
17	Cima	0	0	0
18	Dorskamp	205 139	520	205 659
19	Flevo	56 885	730	57 615
20	Ghoy	78 417	0	78 417
21	I 214	357 125	0	357 125
22	I 45 - 51	148 823	0	148 823
23	Luisa Avanzo	964	0	964
24	Robusta	5 805	0	5 805
25	Tardif de Champ.	25	0	25
26	Triplo	55 182	0	55 182
27	Beaupré	18 339	0	18 339
28	Boelare	14 990	0	14 990
29	Donk	500	0	500
30	Hunnegem	100	0	100
31	Unal	15 503	0	15 503
32	Baumiers	31 913	0	31 913
33	Lux et Carolin	1 530	0	1 530
34	Alcinde, Autres Deltoides	15 511	0	15 511
35	Autres Clones homologués UE	189 723	350	190 073
Total peupliers		1 224 041	1 600	1 225 641

2002/2003

TABLEAU V (suite)
PRODUCTION PROPRE VENDUE PAR TYPE DE PEPINIERE

(nombre de plants)

CODE	ESSENCE	Production propre vendue		
		pépinière privées	ONF et administratives	Total
37	Cèdre de l'Atlas	222 803	1 100	223 903
38	Cèdre du Liban	4 241	0	4 241
39	Cyprès tjs vert	16 803	0	16 803
40	Douglas vert	8 637 029	9 900	8 646 929
41	Epicéa commun	4 027 959	3 610	4 031 569
42	Epicéa de Sitka	269 965	0	269 965
43	Mélèze d'Europe	1 169 390	400	1 169 790
44	Mélère du Japon	145 366	470	145 836
45	Mélèze hybride	198 065	2 400	200 465
46	Pin d'Alep	18 900	0	18 900
47	Pin à encens	472 520	0	472 520
48	Pin à crochets	50 900	0	50 900
49	Pin lar. de Calabre	245 227	2 000	247 227
50	Pin lar. de Corse	2 633 441	1 170	2 634 611
51	Pin maritime	13 757 012	0	13 757 012
52	Pin noir d'Autriche	344 010	2 230	346 240
53	Pin pignon	29 578	0	29 578
54	Pin sylvestre	643 059	0	643 059
55	Pin Weymouth	1 338	0	1 338
56	Sap. de Bornmuel.	62 500	0	62 500
57	Sapin de Grèce	3 700	0	3 700
58	Sap. de Nordmann	1 268 748	0	1 268 748
59	Sap. de Vancouver	302 935	0	302 935
60	Sapin pectiné	626 540	400	626 940
61	Tsuga hétéroph.	835	0	835
62	Autres résineux	968 740	0	968 740
Total résineux		36 121 604	23 680	36 145 284
TOTAL GENERAL		52 728 411	689 975	53 418 386

Annexe 6

2002/2003

TABLEAU VI
DESTINATION DES PLANTS

(nombre de plants)

CODE	ESSENCE	Répartition des plants (a+b+c=d+e)					Prévisions 2002/2003		
		Exportations (a)	Vente en France (b)	Détruits faute de débouchés ©	Importations (d)	Production nationale (e)	Racines nues	Godets	Total
1	Aulne glutineux	1 014 500	318 134	449 500	4 700	1 777 434	1 239 502	10 400	1 249 902
2	Châtaignier	270 025	447 807	21 500	90 000	649 382	993 920	72 756	1 066 676
3	Chêne pédonculé	258 900	1 183 914	589 800	0	2 032 614	2 659 223	184 936	2 844 159
4	Chêne rouge	168 670	940 060	324 300	1 100	1 431 930	2 355 135	169 367	2 524 502
5	Chêne sessile	171 900	4 166 248	755 000	308 000	4 785 148	7 108 118	1 161 478	8 269 596
6	Érable sycomore	112 500	613 273	252 275	0	978 048	1 077 385	82 040	1 159 425
7	Frêne commun	348 200	477 987	376 400	0	1 202 587	1 154 327	24 100	1 178 427
8	Hêtre	547 000	1 941 136	1 074 100	0	3 562 236	6 546 695	140 910	6 687 605
9	Merisier clone	100	0	0	0	100	0	45 913	45 913
10	Merisier graine	216 000	435 041	52 567	98 600	605 008	690 242	36 900	727 142
11	Noyer hybride	1 100	54 973	7 000	0	63 073	53 759	400	54 159
12	Noyer noir	21 000	10 558	6 350	0	37 908	67 788	383	68 171
13	Noyer royal	22 625	53 499	19 500	0	95 624	74 686	6 910	81 596
14	Autres feuillus	471 473	2 423 438	646 350	140 200	3 401 061	2 586 190	1 331 532	3 917 722
Total feuillus		3 623 993	13 066 068	4 574 642	642 600	20 622 103	26 606 970	3 268 025	29 874 995
16	Blanc du Poitou	0	27 567	9 030	0	36 597	44 427	0	44 427
17	Cima	0	0	0	0	0	0	0	0
18	Dorskamp	0	205 659	48 065	0	253 724	346 791	0	346 791
19	Flevo	0	57 615	13 509	0	71 124	85 045	0	85 045
20	Ghoy	0	78 417	15 946	0	94 363	94 909	0	94 909
21	I 214	510	356 615	48 822	0	405 947	543 926	0	543 926
22	I 45 - 51	0	148 823	15 106	0	163 929	278 404	0	278 404
23	Luisa Avanzo	0	964	1 550	0	2 514	3 520	0	3 520
24	Robusta	0	5 805	1 951	0	7 756	17 289	0	17 289
25	Tardif de Champ.	0	25	0	0	25	847	0	847
26	Triplo	0	55 182	1 309	0	56 491	104 608	0	104 608
27	Beaupré	0	18 339	9 164	0	27 503	38 314	0	38 314
28	Boelare	0	14 990	10 960	0	25 950	24 580	0	24 580
29	Donk	0	500	500	0	1 000	600	0	600
30	Hunnegem	0	100	0	0	100	1 337	0	1 337
31	Unal	1 900	13 603	5 323	0	20 826	34 405	0	34 405
32	Baumiers	0	31 913	1 800	0	33 713	58 223	0	58 223
33	Lux et Carolin	0	1 530	400	0	1 930	1 420	0	1 420
34	Alcinde, Autres Delloïdes	0	15 511	2 442	0	17 953	30 531	0	30 531
35	Autres Clones homologués UE	0	191 373	37 765	1 300	227 838	289 493	0	289 493
Total peupliers		2 410	1 224 531	223 642	1 300	1 449 283	1 998 669	0	1 998 669

2002/2003

**TABLEAU VI (suite)
DESTINATION DES PLANTS**

(nombre de plants)

CODE	ESSENCE	Répartition des plants (a+b+c=d+e)					Prévisions pour la campagne 2003/2004		
		Exportations (a)	Vente en France (b)	Détruits faute de débouchés ©	Importations (d)	Production nationale (e)	Racines nues	Godets	Total
37	Cèdre de l'Atlas	50 140	173 763	18 790	0	242 693	18 500	315 920	334 420
38	Cèdre du Liban	100	4 141	1 000	0	5 241	0	17 869	17 869
39	Cyprès tjs vert	0	16 803	4 000	0	20 803	0	8 800	8 800
40	Douglas vert	585 100	8 129 129	357 740	67 300	9 004 669	12 795 194	277 236	13 072 430
41	Epicéa commun	348 970	3 682 599	329 300	0	4 360 869	4 665 764	192 894	4 858 658
42	Epicéa de Sitka	0	269 965	112 200	0	382 165	640 700	0	640 700
43	Mélèze d'Europe	138 600	1 132 190	34 600	101 000	1 204 390	1 264 013	291 365	1 555 378
44	Mélèze du Japon	36 000	109 836	28 000	0	173 836	271 195	800	271 995
45	Mélèze hybride	11 900	220 065	2 000	31 500	202 465	323 249	26 100	349 349
46	Pin d'Alep	1 100	17 800	2 000	0	20 900	0	38 600	38 600
47	Pin à encens	0	472 520	0	0	472 520	0	455 111	455 111
48	Pin à crochets	8 500	42 400	19 800	0	70 700	47 380	87 370	134 750
49	Pin lar. de Calabre	60 500	186 727	73 220	0	320 447	453 738	296 852	750 590
50	Pin lar. de Corse	252 530	2 382 081	302 460	0	2 937 071	1 845 048	2 798 736	4 643 784
51	Pin maritime	31 600	13 725 412	1 400	0	13 758 412	0	20 470 907	20 470 907
52	Pin noir d'Autriche	42 600	303 640	125 490	0	471 730	357 154	312 728	669 882
53	Pin pignon	1 700	27 878	0	0	29 578	0	49 449	49 449
54	Pin sylvestre	34 100	608 959	258 050	0	901 109	1 552 963	721 565	2 274 528
55	Pin Weymouth	0	1 338	14 800	0	16 138	0	0	0
56	Sap. de Bornmuel.	47 700	14 800	5 000	0	67 500	36 100	22 800	58 900
57	Sapin de Grèce	3 900	200	0	0	3 700	0	1 350	1 350
58	Sap. de Nordmann	214 800	1 143 948	65 950	90 000	1 334 698	1 274 999	84 652	1 359 651
59	Sap. de Vancouver	300	302 635	133 000	0	435 935	583 790	2 050	585 840
60	Sapin pectiné	47 000	579 940	248 600	0	875 540	1 530 823	66 600	1 597 423
61	Tsuga hétéroph.	0	835	1 800	0	2 635	0	0	0
62	Autres résineux	36 734	934 356	53 200	2 350	1 021 940	333 785	1 300 798	1 634 583
Total résineux		1 953 874	34 483 560	2 192 400	292 150	38 337 684	27 994 395	27 840 552	55 834 947
TOTAL GENERAL		5 580 277	48 774 159	6 990 684	936 050	60 409 070	56 600 034	31 108 577	87 708 611

Annexe 7

2002-2003

**TABLEAU VII
ECHANGES DE PLANTS ENTRE PEPINIERS**

(nombre de plants)

CODE	ESSENCE	PRODUCTION PROPRE VENDUE	ACHATS EN France	% DE LA PRODUCTION PROPRE
1	Aulne glutineux	1 327 934	83 938	6%
2	Châtaignier	627 832	109 464	17%
3	Chêne pédonculé	1 442 814	188 181	13%
4	Chêne rouge	1 107 630	256 402	23%
5	Chêne sessile	4 030 148	462 766	11%
6	Erable sycomore	725 773	150 624	21%
7	Frêne commun	826 187	77 184	9%
8	Hêtre	2 488 136	332 532	13%
9	Merisier clone	100	0	0%
10	Merisier graine	552 441	83 174	15%
11	Noyer hybride	56 073	10 552	19%
12	Noyer noir	31 558	5 077	16%
13	Noyer royal	76 124	22 978	30%
14	Autres feuillus	2 754 711	179 499	7%
Total feuillus		16 047 461	1962 371	12%
16	Blanc du Poitou	27 567	2 203	8%
17	Cima	0	0	
18	Dorskamp	205 659	18 053	9%
19	Flevo	57 615	5 832	10%
20	Ghoy	78 417	10 651	14%
21	I 214	357 125	34 044	10%
22	I 45 - 51	148 823	11 722	8%
23	Luisa Avanzo	964	0	0%
24	Robusta	5 805	786	14%
25	Tardif de Champ.	25	0	0%
26	Triplo	55 182	9 511	17%
27	Beaupré	18 339	1 546	8%
28	Boelare	14 990	1 105	7%
29	Donk	500	0	0%
30	Hunnegem	100	0	0%
31	Unal	15 503	3 791	24%
32	Baumiers	31 913	3 900	12%
33	Lux et Carolin	1 530	0	0%
34	Alcinde, Autres Deltoïdes	15 511	1 110	7%
35	Autres Clones homologués UE	190 073	22 474	12%
Total peupliers		1 225 641	126 728	10%

2002-2003

**TABLEAU VII (suite)
ECHANGES DE PLANTS ENTRE PEPINIERS**

(nombre de plants)

CODE	ESSENCE	PRODUCTION PROPRE VENDUE	ACHATS EN France	% DE LA PRODUCTION PROPRE
37	Cèdre de l'Atlas	223903	42843	19%
38	Cèdre du Liban	4241	1230	29%
39	Cyprès tjs vert	16803	783	5%
40	Douglas vert	8646929	1104670	13%
41	Epicéa commun	4031569	460765	11%
42	Epicéa de Sitka	269965	51090	19%
43	Mélèze d'Europe	1169790	116295	10%
44	Mélère du Japon	145836	21650	15%
45	Mélèze hybride	200465	71790	36%
46	Pin d'Alep	18900	0	0%
47	Pin à encens	472520	0	0%
48	Pin à crochets	50900	2700	5%
49	Pin lar. de Calabre	247227	11622	5%
50	Pin lar. de Corse	2634611	351240	13%
51	Pin maritime	13757012	260314	2%
52	Pin noir d'Autriche	346240	60688	18%
53	Pin pignon	29578	2108	7%
54	Pin sylvestre	643059	59624	9%
55	Pin Weymouth	1338	0	0%
56	Sap. de Bornmuel.	62500	0	0%
57	Sapin de Grèce	3700	2000	54%
58	Sap. de Nordmann	1268748	83050	7%
59	Sap. de Vancouver	302935	30950	10%
60	Sapin pectiné	626940	66350	11%
61	Tsuga hétéroph.	835	0	0%
62	Autres résineux	968740	16374	2%
Total résineux		36145284	2818136	8%
TOTAL GENERAL		53418386	4907235	9%